

Lenvatinib + pembrolizumab

Inleiding

Deze medicatie wordt gebruikt bij de behandeling van gevorderd of terugkerend endometriumcarcinoom.

Hoe werken deze medicijnen.

Lenvatinib is een proteïnekinaseremmer. Proteïnekinaseremmers zijn geneesmiddelen die de activiteit van groeifactoren in het lichaam remmen. Vooral groeifactoren die de groei van bloedvaten in weefsels stimuleren. Door deze groeifactoren te remmen wordt o.a. de ontwikkeling van nieuwe bloedvaten in kankergezwellen tegengegaan. Hierdoor wordt de groei geremd.

Pembrolizumab is een immunotherapie. Immunotherapie kan het afweersysteem versterken en activeren, zodat kankercellen aangevallen worden. Immunotherapie kan ook invloed hebben op gezonde cellen, niet-kankercellen. Omdat het invloed heeft op het afweersysteem kan het afweersysteem ook normale organen en weefsels aanvallen. Hierdoor kunnen matige tot ernstige bijwerkingen optreden, dit worden immuun gerelateerde bijwerkingen genoemd. Deze bijwerkingen kunnen plaatsvinden op elk moment gedurende de behandeling of zelfs nadat de behandeling al is gestopt.

Combinatie met andere geneesmiddelen

Voordat u met de behandeling begint, dient uw behandelend arts op de hoogte te zijn van alle andere geneesmiddelen die u gebruikt of onlangs heeft gebruikt (ook supplementen of alternatieve middelen die niet voorgeschreven zijn door een arts).

Hoe gebruikt u lenvatinib in combinatie met pembrolizumab

De aanbevolen dosis lenvatinib is 20mg 1x per dag. Het advies is om de medicatie iedere dag op ongeveer hetzelfde tijdstip met of onder voedsel in te nemen.

De capsule lenvatinib mag niet worden geopend. Wel kunnen de capsules lenvatinib worden toegevoegd aan een eetlepel water of appelsap in een klein glas om een suspensie te verkrijgen. De capsules dan ten minste 10 minuten in de vloeistof laten en gedurende 3 minuten roeren om het omhulsel van de capsules op te lossen. De suspensie doorslikken en restanten in het glas met een zelfde hoeveelheid water of appelsap suspenderen en doorslikken.

Pembrolizumab wordt elke 6 weken gegeven. Dit gebeurt op de dagbehandeling Enschede route E21. In totaal duurt deze behandeling ongeveer 1 uur. Op de dagbehandeling krijgt u dan ook de lenvatinib tabletten. Als de kuur klaar is mag u naar huis. De dag voor het infuus (in sommige gevallen op de dag zelf) hebt u een poliafspraak of een telefonische afspraak met uw behandelend arts of verpleegkundig specialist, omdat de immunotherapie altijd pas klaar wordt gemaakt als wij zeker weten dat het goed met u gaat.

Bloedprikken

Op de dag vóór elke kuur (pembrolizumab) laat u bloedprikken bij prikpost van Unilabs. Dit moet zo vroeg mogelijk en u mag voordien niet eten of drinken.

Dit is mogelijk bij de volgende prikposten:

- Medisch Spectrum Twente, locatie Enschede, poli B03 vóór 11.00 uur.
- Medisch Spectrum Twente, locatie Oldenzaal, poli 0.89 vóór 08.30 uur.
- Prikposten Enschede vóór 11.00 uur.
- Prikpost Wiedenbroek Haaksbergen vóór 10.00 uur.
- Prikpost Losser Oldenhove vóór 08.30 uur.
- Prikpost Glanerbrug gezondheidscentrum vóór 8.45 uur.
- Op alle overige prikposten is géén afname mogelijk.

Zelf een afspraak maken voor het bloedprikken bij Unilabs: telefonisch of online (<https://unilabs.nl/afspraak-maken>). Lukt dit niet binnen de hierboven genoemde tijd dan secretariaat bellen zodat zij afspraak voor u kunnen maken (053-4872440).

Indien kuur op maandag dan bloedprikken op vrijdag ervoor.

Belangrijkste inname adviezen

- Neem Lenvatinib iedere dag 1x daags in, tenzij anders voorgeschreven
- Slik de tabletten heel door en drink daarbij een glas water
- Neem Lenvatinib elke dag op dezelfde manier in: met of zonder voedsel op ongeveer hetzelfde tijdstip

Hoe lang moet u Lenvatinib gebruiken?

Lenvatinib in combinatie met pembrolizumab is een therapie waarmee u doorgaat totdat het geneesmiddel geen effect meer heeft of totdat u het niet meer verdraagt. Stop nooit met het innemen van Lenvatinib zonder met uw arts te overleggen. In het geval van ernstige of niet te verdragen bijwerkingen kan uw arts ook besluiten het gebruik van lenvatinib en pembrolizumab (soms tijdelijk) te staken.

Wat moet u doen al u teveel tabletten heeft genomen?

Als u teveel tabletten heeft ingenomen neem dan direct contact op met een arts of met het ziekenhuis voor advies.

Wat moet u doen als een dosering bent vergeten?

Neem geen extra dosis als u een keer vergeten bent om uw tabletten in te nemen. U hoeft de vergeten tabletten dus niet alsnog in te nemen.

BIJWERKINGEN

Alle geneesmiddelen kunnen bijwerkingen geven. Deel van de bijwerkingen die voor kunnen komen bij immuuntherapie kunnen ook voorkomen bij lenvatinib.

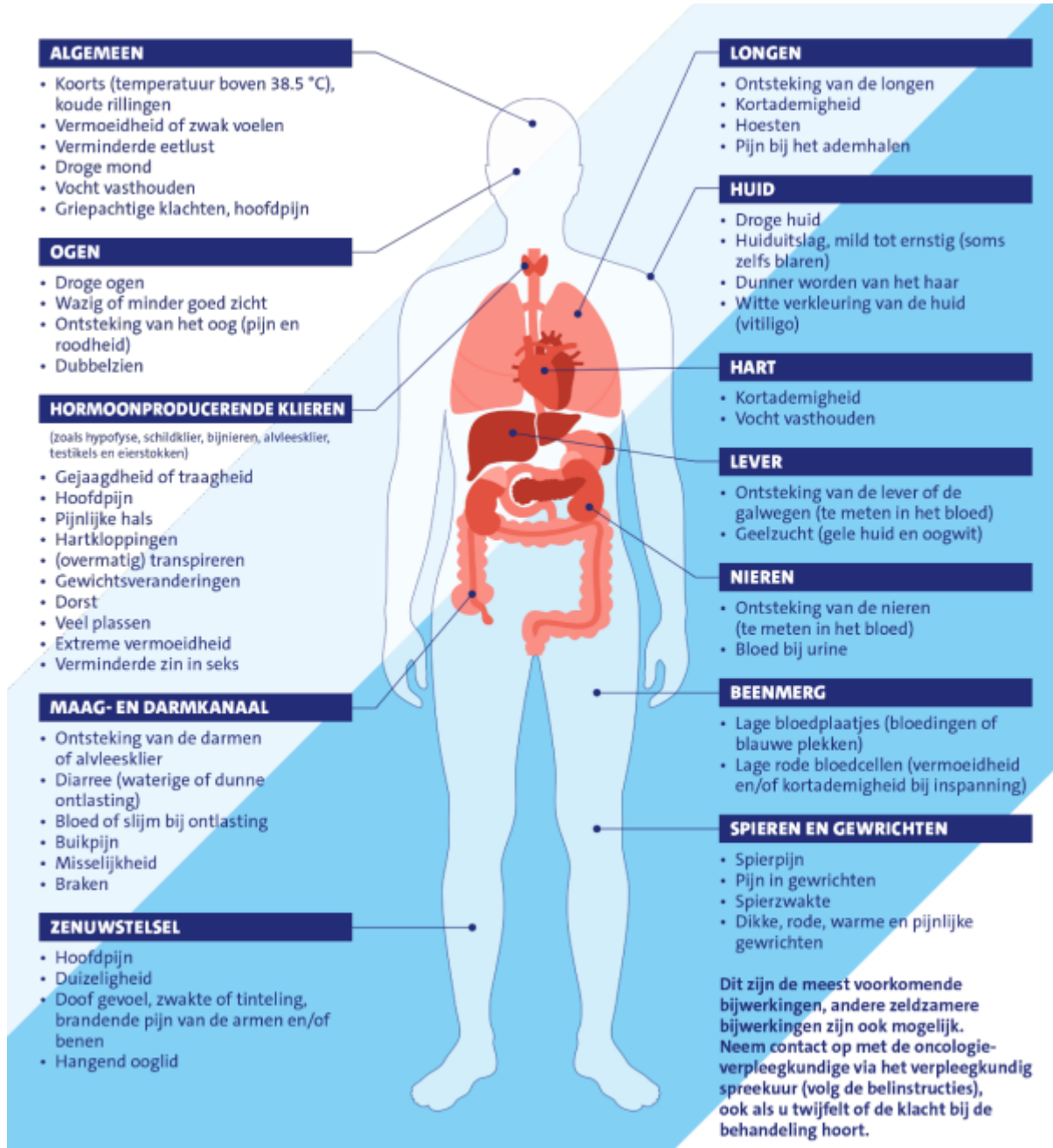
Mensen reageren verschillend op geneesmiddelen, niet iedereen krijgt bijwerkingen of dezelfde (mate van) bijwerkingen. In het algemeen zijn de bijwerkingen van lenvatinib mild tot matig ernstig van aard en kunnen goed worden behandeld, terwijl u doorgaat met het innemen van de tabletten. De meeste bijwerkingen zijn van tijdelijke aard. Soms kan het nodig zijn om de lenvatinib tijdelijk te stoppen.

Immuuntherapie kan dus ook bijwerkingen geven. Meestal treden bijwerkingen in het begin op maar dit kan ook later in de behandeling zijn. Tot 5-6 maand na de laatste behandeling met immuuntherapie kunt u mogelijk nog immuun gerelateerde bijwerkingen krijgen. Afhankelijk van de mate van bijwerkingen wordt de immuuntherapie, al dan niet tijdelijk, gestopt. Soms moeten deze bijwerkingen behandeld worden met immuun-onderdrukkende medicijnen (bijvoorbeeld prednison). Prednison moet soms langdurig in hoge doseringen gegeven worden. Als de bijwerkingen te ernstig zijn, kan de immuuntherapie mogelijk niet herstart worden. Sommige mogelijke bijwerkingen van immuuntherapie zijn blijvend bijvoorbeeld een afwijkende schildklierfunctie (komt relatief vaak voor) of het ontwikkelen van suikerziekte/diabetes type 2 (zeldzaam) maar de meeste bijwerkingen zijn van voorbijgaande aard.

Uw arts kan verschillende acties ondernemen wanneer u bijwerkingen ervaart:

- Afwachten
- Geneesmiddelen geven om de bijwerkingen te bestrijden of de pijn te bestrijden
- De dosering aanpassen
- Besluiten dat u tijdelijk of definitief moet stoppen

Mogelijke bijwerkingen



Verder kan optreden:

- Smaakverandering
- Andere stem (stem kan lager of hees worden)
- Haarverandering (hoofdhaar kan dunner worden, uitvallen of gaan krullen, soms donsharen gelaat, soms groei van wimpers of wenkbrauwen)
- Huidproblemen
 - Handvoet-syndroom (meestal mild, verdwijnen binnen 1 of 2 weken)

Wat kan u zelf doen:

Zwakheid, spierzwakte, vermoeidheid

- Blijf actief, maar neem voldoende tijd om te rusten. Bij extreme vermoeidheid neem contact.

Maag/darmproblemen, contact opnemen bij:

- Bij hevige of aanhoudende diarree
- Bij bloedverlies en / of hevige buikpijn
- Indien de diarree gepaard gaat met braken

(<https://www.wkof.nl/leven-met-kanker/voedingenkankerinfo/>)

Diarree

- Drink voldoende (minimaal 1,5-2 liter = 10-14 glazen) in de vorm van water, thee, bouillon, niet-koolzuurhoudende dranken.
- Zorg voor extra zout inname door regelmatig extra bouillon of soep te nemen (eventueel ORS, oral rehydration salt, te verkrijgen via apotheek of drogist).
- Zorg voor variatie en vezels uit groenten en fruit, die helpen de ontlasting in te dikken.
- Neem frequente kleine maaltijden en combineer het eten met iets te drinken.
- Beperk het gebruik van producten zoals koffie, alcohol, koolzuurhoudende dranken, ui, prei, koolsoorten en scherpe kruiden/specerijen.
- Neem maximaal 2-3 keer per dag melkproducten.
- Gebruik geen probiotica bij chemotherapie.
- 'Stoppende' voedingsmiddelen (zoals banaan, witte rijst) of een 'stoppend dieet' bestaan niet.

Voorkomen of verzorgen van hand-voet-huidreactie:

- Gebruik 4x per dag een handcrème.
- Voeten 1 keer per dag goed insmeren met crème en bij klachten vaker.
- Probeer knellende schoenen te vermijden.

Werken tijdens en na de behandeling

Aan het werk blijven of het werk weer oppakken na een periode van afwezigheid kan ten goede komen aan uw welbevinden en herstel. Werk kan, naast een inkomen, afleiding en houvast bieden. De mate waarin mensen wel of niet kunnen werken tijdens en na de behandeling is afhankelijk van verschillende factoren. Indien uw ziekte, de bijwerkingen van de behandeling, en de soort werkzaamheden die u doet het toelaten, raden wij u aan om (voor een deel) aan het werk te blijven tijdens de behandeling. Hiervoor zijn geen algemene adviezen te geven.

Er zijn wel algemene tips en adviezen over het onderhouden van contact met uw werkgever, overleg met uw bedrijfsarts, en wetgeving. Deze informatie kunt u bijvoorbeeld vinden op de website www.kanker.nl en kankerenwerk.nl.

Belkaart Medisch Spectrum Twente bij behandeling met immuuntherapie	
Niet-spoedeisende klachten	Ernstige en spoedeisende klachten
<i>Neem contact op met de verpleegkundig specialist tijdens kantooruren of meld dit bij het volgende polibezoek</i>	<i>Neem direct contact op met het ziekenhuis</i>
Temperatuurverhoging van 38.0-38.4°C	Temperatuurverhoging van 38.5°C of hoger en/of koude rillingen
Pijn in de mond, waardoor u problemen of pijn heeft bij het slikken	Verwardheid, sufheid.
Pijnlijke of branderige ogen	Hangend ooglid, doof gevoel, zwakke spieren, verlamming, tinteling of brandend gevoel in armen en/of benen.
Blauwe plekken zonder dat u zich heeft gestoten	Achteruitgang van zicht, wazig zien, dubbelzien.
Langer dan 3 dagen geen ontlasting	Een bloedneus die langer dan 5 minuten duurt, terugkerende bloedneuzen of aanhoudend bloeden van een wondje
U kunt minder dan 1 liter per dag drinken.	Bloed in de urine of zeer hevige menstruatie Bloed in de ontlasting of zwarte ontlasting
Pijn bij het plassen en/of erg donkere urine	Plotselinge kortademigheid of pijn bij de ademhaling
	U bent langer dan 24u misselijk of u braakt en kunt daardoor geen drinken binnenhouden
	Vaker dan 4x per dag diarree en dit duurt langer dan 24u

Vragen stelt u in principe tijdens het bezoek aan de arts of bij het bezoek aan de dagbehandeling.

Indien uw vraag niet kan wachten tot dit volgende bezoek belt u:

Telefoonnummers

Tijdens kantoortijden (maandag t/m vrijdag van 8:30-16.30u)

Verpleegkundig specialisten: Brigitte Heck en Elvera Meussen.

Secretariaat interne geneeskunde: **053-4872440**

Buiten kantoortijden, alleen bij spoedeisende klachten die niet kunnen wachten tot de volgende werkdag:

MST centrale: **053-4872000**

Vragen naar de dienstdoende internist.